



Samverkansdag

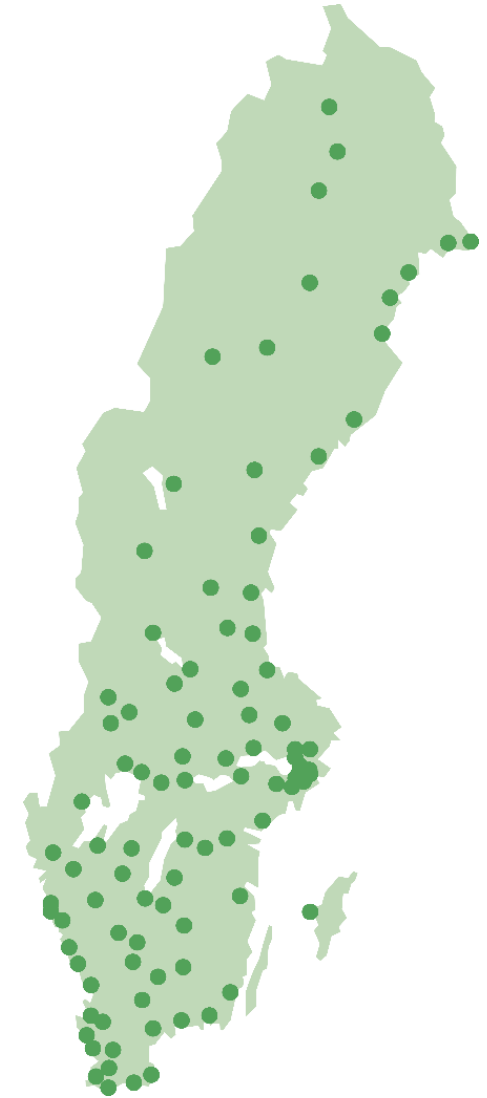
2 februari 2024

Vi kommer prata om

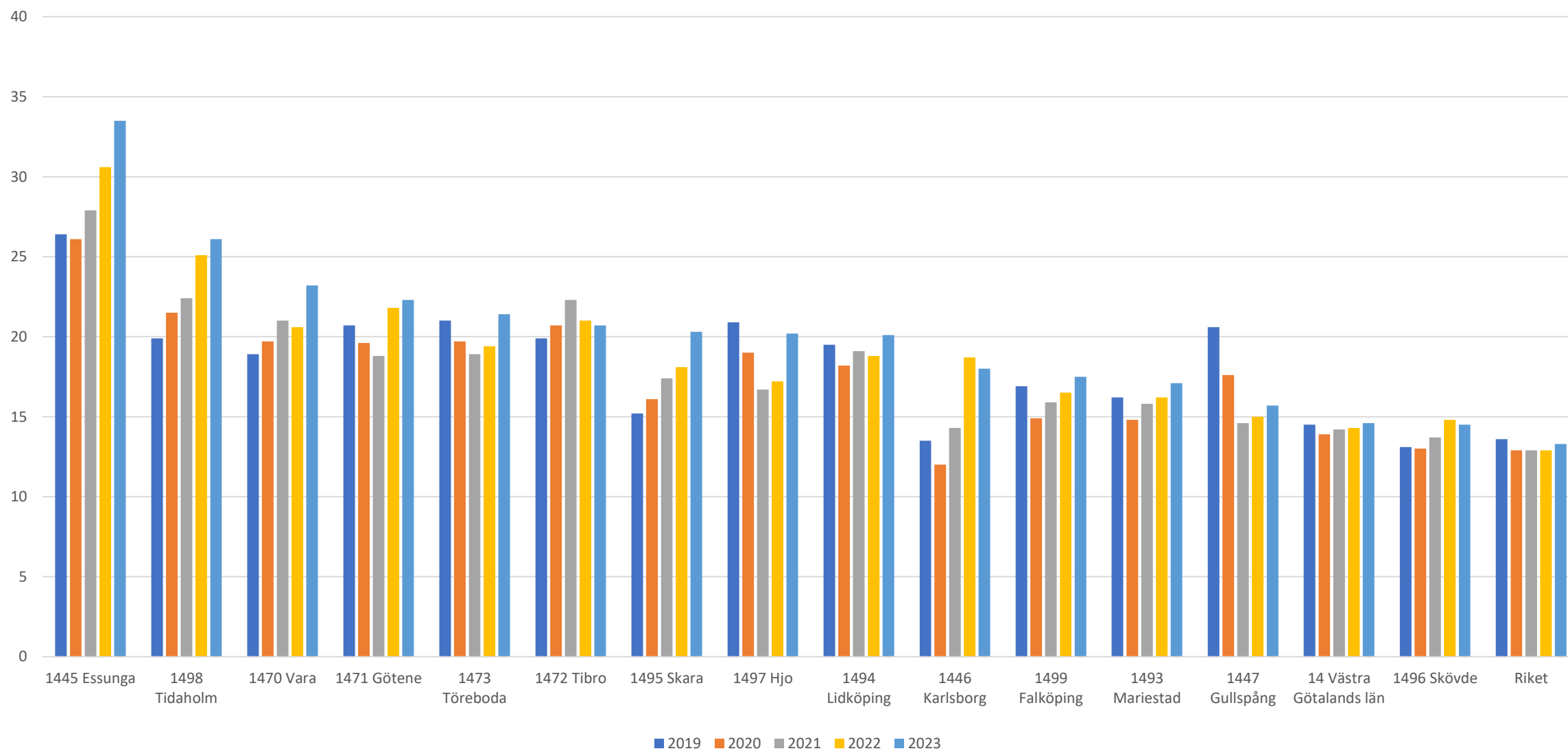
- Försäkringskassans uppdrag
- Aktivitetsersättning
- Sjukersättning
- Sjukpenning
- Samordning av arbetslivsinriktad rehabilitering

Snabbfakta

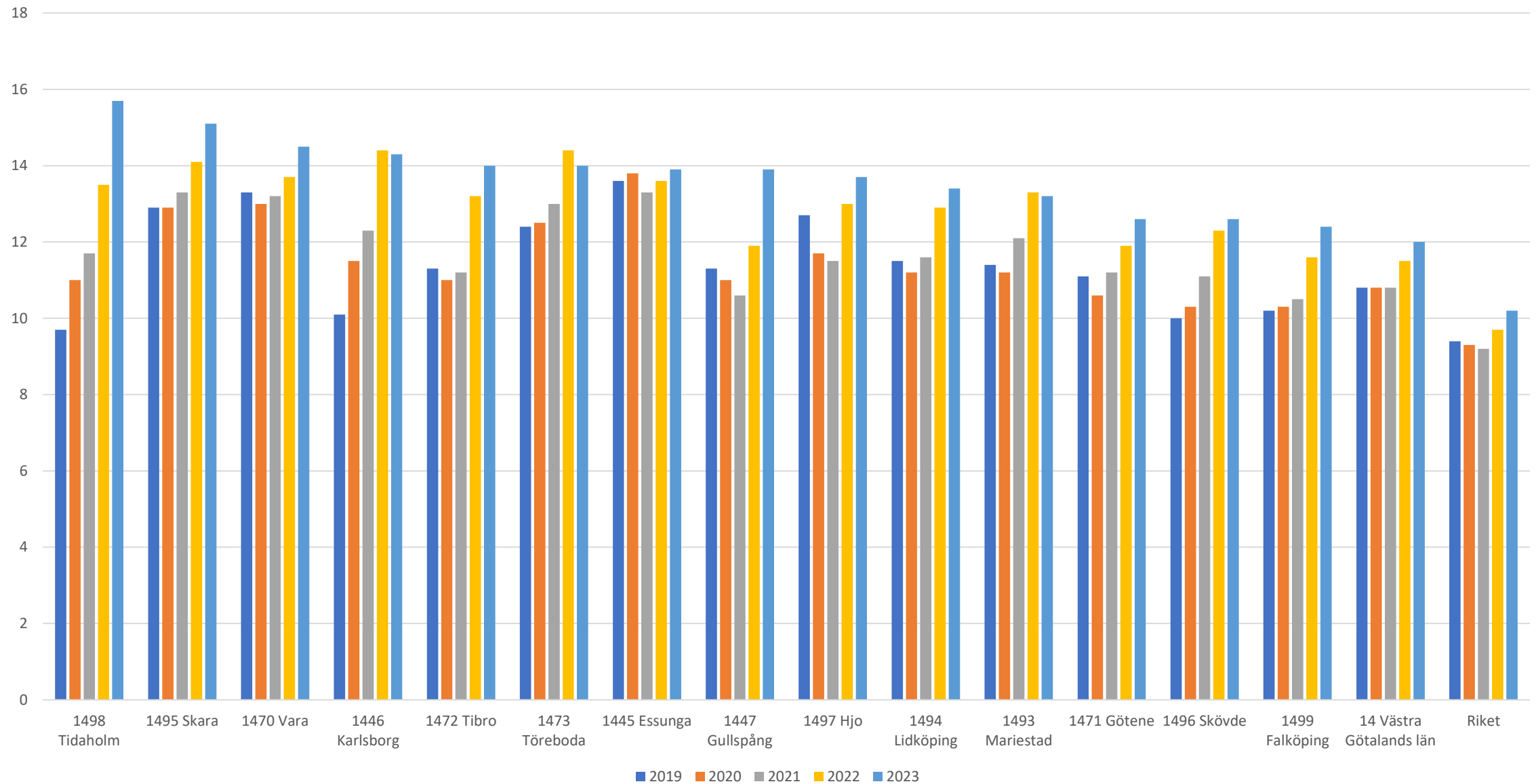
- Statlig myndighet
- Betalade ut ca **246 miljarder 2022**
- Fattar cirka **21 miljoner** beslut om bidrag och ersättningar varje år
- Verksamhet på **ca 60** orter
- Cirka **14 000** anställda



Ohälsotalet i Skaraborg åldersgrupp 20-29 år



Sjukpenningtalet i Skaraborg 16 – 64 år



Försäkringskassans uppdrag

Att utreda, besluta om och betala ut bidrag och ersättningar i socialförsäkringen.



Att samordna resurser för att hjälpa medborgare att komma tillbaka till arbetslivet.



Sjukdom

Medicinskt nedsatt arbetsförmåga

Sjukersättning

Aktivitetsersättning

Sjukpenning

Stöd

- **Socialstyrelsens beslutsstöd**
[Försäkringsmedicinskt beslutsstöd | Rekommendationer och indikatorer \(socialstyrelsen.se\)](#)
- **Försäkringsmedicinsk Rådgivare**
 - Läkare anställd av försäkringskassan
- **Medicinska underlag**
- **AFU**



AKTIVITETSERSÄTTNING

Aktivitetsersättning (AE)

- 19 till 29 år
- Funktionsnedsättning
- Nedsatt arbetsförmåga sett även till anpassade arbeten
- Rehabiliteringsmöjligheter behöver inte vara uttömda
- Beslut på 1-3 år



Aktivitetsersättning (AE)

Ersättningar som man kan få samtidigt som AE

- Bostadstillägg
- Förmånsintyg
- Aktiviteter



Under tiden med aktivitetsersättning (AE)

Arbetsförberedande eller arbetslivsinriktad rehabilitering

- Starta upp en insats via samordningsförbund
- Rehabiliteringssamverkan med arbetsförmedlingen

Studera eller arbeta samtidigt som AE

- Ersättning minst ett år
- Vilande ersättning
- Kräver en ansökan



Aktivitetsersättning (AE)

När AE upphör

- Ersättningen upphör vid 30 år
- Sjukpenning i särskilda fall
- Sjukersättning



Aktivitetsersättning (AE)

Avslag på ansökan om AE

- Vad händer nu?
- Skriftligt beslut
- Möjlighet till omprövning
- Omställningsmöte



SJUKERSÄTTNING

Sjukersättning (SE)

Grunden för SE

- Mellan 19 och 64 år
- Sjukdom eller funktionsnedsättning som gör att personen inte kan arbeta, varken nu eller i framtiden
- Personen behöver inte ha en sjukpenninggrundande inkomst (SGI)
- Beslut tas i fjärdedelar



Beviljad sjukersättning (SE)

Ersättningar som man kan få samtidigt som SE

- Arbetskadeguiden
- Bostadstillägg
- Andra försäkringar



Beviljad sjukersättning (SE)

Studera eller arbeta samtidigt som SE

- Beviljad sjukersättning före eller efter 2008
- "Åttondelen" – möjlighet att arbeta ideellt eller politiskt
- Anmäl alltid ändrade förhållanden till Försäkringskassan



Avslag på ansökan om sjukersättning (SE)

- All medicinsk rehabilitering
- All arbetslivsinriktad rehabilitering
- Be att få se beslutet
- Omställningsmöte



Lagändring inom sjukersättningen 2022

”Äldre-regler”

Sjukersättning till äldre i förvärvsarbetande ålder

- riktar sig till försäkrade som har som mest fem år kvar tills de uppnår den ålder då de inte längre kan få sjukersättning utbetald (idag vid 61 år).
- innebär att försäkrade ska få sin arbetsförmåga bedömd mot normalt förekommande arbeten som de har erfarenhet av under de senaste femton åren samt andra lämpliga arbeten som är tillgängliga.
- innebär också att försäkrade som inte har arbetat de senaste femton åren bedöms enligt ordinarie sjukersättningsregler.

I övrigt är alla andra villkor för att beviljas sjukersättning oförändrade.



Syftet med lagändringen

- Med lagändringen vill regeringen underlätta för försäkrade över en viss ålder att beviljas sjukersättning för att ge ökad ekonomisk trygghet för personer som slitit ut sig i arbetslivet och inte kan arbeta längre.



SJUKPENNING

Villkor för sjukpenning

- Sjukpenninggrundande inkomst (SGI)
- Sjukdom som sätter ner arbetsförmågan
- Nedsättning med minst 25 procent, en fjärdedel, av sin arbetstid



Villkor för sjukpenning forts.

Bedömningar av den medicinskt nedsatta arbetsförmågan mot olika grunder

- Det egna arbetet
 - Andra arbeten hos arbetsgivaren
 - Normalt förekommande arbeten på arbetsmarknaden - bedömning mot en yrkesgrupp
 - Anpassade arbetet
 - Undantag vid vissa situationer, t.ex. om man snart kommer att kunna återgå till sitt vanliga arbete
- Arbetslösa
 - Föräldralediga



Avslag på ersättning från Försäkringskassan

Hur kan du som möter individen agera?

- Be att få se beslutet för att bättre förstå situationen
- Ta kontakt med vården om du bedömer att det är aktuellt.
- Personen har alltid rätt att begära omprövning av ett beslut.
- Omställningsmöte erbjuds



Omställningsmöte

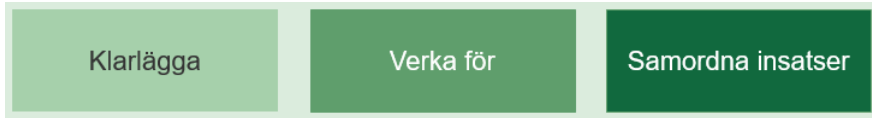
- Möte tillsammans med Försäkringskassan och Arbetsförmedlingen
- Syftet med mötet
- Flera aktörer kan bjudas in
- Möjlighet till inskrivning på Arbetsförmedlingen



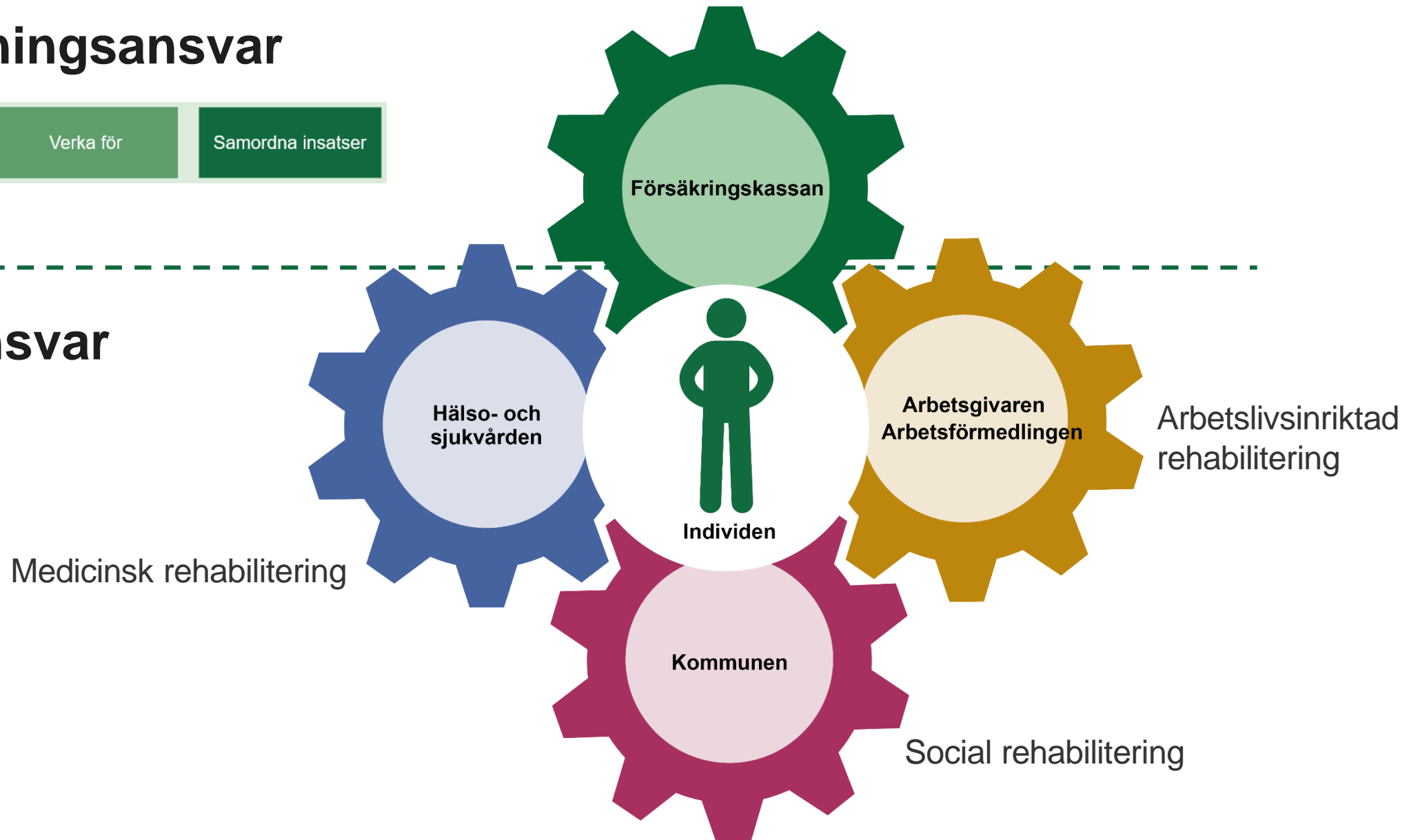
SAMORDNING OCH SAMVERKAN

Aktörernas olika roller i rehabiliteringen

Samordningsansvar



Insatsansvar



Samordningsuppdraget i enskilda ärenden

- Klarlägga individens behov av rehabiliteringsinsatser
- Verka för att behövliga rehabiliteringsinsatser påbörjas
- Samordna insatserna för att skapa kontinuitet i rehabiliteringsprocessen
- Arbeta differentierat utifrån individens behov



Samordnad arbetslivsinriktad rehabilitering

- Målgrupp är personer
 - med nedsatt arbetsförmåga på grund av sjukdom
 - med behov av samhällsstöd för att kunna studera eller arbeta
 - som saknar sjukpenninggrundande inkomst
- Vanligt med försörjning via kommun och att ha vårdkontakt på grund av ohälsa
- Lokala rutiner och kontaktvägar
- Blankett FK7434

Blankett FK7434 för ansökan om samordnad arbetslivsinriktad rehabilitering från Försäkringskassan. Blanketten innehåller följande avsnitt:

- 1. Du som ansöker**
Förnamn och efternamn
Utbildningsadress
Postnummer och ort
Personnummer (12 siffror)
- 2. Arbete och behov av rehabilitering**
Beskriv kortfattat varför du inte kan arbeta och vad du behöver för rehabilitering för att kunna arbeta. Om du vill kan du lämna uppgifterna muntligt i stället.
Beskriv varför du inte kan arbeta.
Beskriv ditt behov av rehabilitering.
 Jag lämnar uppgifterna i en bilaga
 Jag vill lämna uppgifterna muntligt
- 3. Medicinskt underlag**
För att bedöma ditt rehabiliteringsbehov behöver vi aktuella uppgifter från din läkare om varför du inte kan arbeta på grund av sjukdom, till exempel ett läkarutlåtande eller läkarintyg.
 Jag bifogar ett medicinskt underlag
 Jag har begärt ett medicinskt underlag och skickar det senare
 Försäkringskassan har redan ett aktuellt medicinskt underlag

Försäkringskassans roll och ansvar vid ansökan om samordning av rehabiliteringsinsatser

1

- Utredda om arbetsförmåga är nedsatt i förhållande till normalt förekommande arbete till någon del på grund av sjukdom
- Utredningen sker med stöd av bland annat medicinska underlag och utredningssamtal med individen

2

- Om arbetsförmåga bedöms vara nedsatt på grund av sjukdom utreds även om individen har behov av arbetslivsinriktad rehabilitering
- Utredning sker genom med stöd av medicinska underlag och dialog med exempelvis;
 - Individen
 - Läkare
 - Arbetsförmedlingen
 - Socialtjänst
 - Läkarintyg/läkarutlåtande

3

Om det bedöms finnas behov av samordnad rehabilitering:

- Samordna individens arbetslivsinriktade rehabilitering
- Insatser hos annan part
 - Arbetsförmedlingen har generellt samhällsansvar för den arbetslivsinriktade rehabiliteringen, men insatser kan även finnas hos annan part
 - Rehabiliteringssamverkan inom Förstärkt samarbete AF/FK
- Följa upp de åtgärder som individen får ta del av

SIP-möten

- Endast socialtjänst eller hälso- och sjukvård kan bjuda in till ett SIP-möte
- Försäkringskassan kan bjudas in
- Samtycke krävs från individen
- Viktigt att precisera syftet med mötet och vårt deltagande





TACK!